

# Nouvelles SPA



## Les animaux de la faune sauvage en détresse

**Catherine Donin de Rosière,**  
une Dame de cœur



No 109 - 9'500 ex  
Edition décembre 2023



# TAXIPHONE

VOUS TRANSPORTE AVEC VOS ANIMAUX



[www.mytaxiphone.ch](http://www.mytaxiphone.ch)

SOUTENEZ VOTRE ENTREPRISE LOCALE



VOUS AVEZ RESPECTÉ LEUR VIE  
RESPECTEZ LEUR MORT  
Confiez leur dépouille à des professionnels

NOS ATOUTS :

- Four d'incinération ultramoderne
- Grande qualité d'accueil
- Prise en charge rapide à domicile ou chez le vétérinaire
- Incinération individuelle ou collective
- Certificat de crémation garantissant les prestations
- Possibilité d'assister
- Urne de base ou personnalisée

## CREMADOG

Centre romand d'incinération pour animaux de compagnie

Documentation et renseignements :

CREMADOG - 2037 Montmollin Tél. 032 731 20 30 Fax 032 731 20 64



*Veillez m'envoyer votre documentation sans engagement*

Nom : \_\_\_\_\_

Prénom : \_\_\_\_\_

Adresse : \_\_\_\_\_

Genre d'animal :  Chien  Chat  Autre \_\_\_\_\_

Urnes personnalisées photos

CREMADOG - 2037 MONTMOLLIN

## La SPA Genève a maintenant ses ruches

Situées à Dardagny, les deux ruches de la SPA Genève produisent maintenant un délicieux miel que vous pouvez découvrir au refuge de Vailly.



# Chers Amis,

Voici la fin de l'année qui arrive et avec elle le numéro de décembre des Nouvelles SPA.

Vous pourrez y lire des articles et interviews de trois passionnés de la cause animale.

Ludovic Bourqui a créé le CRR, Centre de Réadaptation des Rapaces. Il y recueille et soigne des rapaces et toute sorte d'animaux pour les remettre en bonne santé et capables de vivre autonomes.

Catherine Donin de Rosière qui est connue par bon nombre d'entre vous est un soutien indéfectible de notre association. Organisatrice d'événements pour recueillir des dons, elle est très présente au refuge et défend la cause animale en Suisse et à l'occasion des voyages qu'elle effectue de part le monde.

Et puis Xavier Casile que vous avez pu rencontrer aux Journées Portes Ouvertes de cet automne à l'occasion desquelles il présentait son dernier livre « United Logos of Animals ». Passionnant, le livre est un guide des marques dont les logos font référence à des animaux.

En cette fin d'année, je tiens à vous adresser les meilleurs voeux du comité pour 2024. Que l'année nouvelle vous apporte tout ce que vous pouvez souhaiter pour vous et vos proches.

Bien à vous tous.

Pour le Comité  
Pierre de Loës  
Président



La SPA sur  
notre page Facebook  
avec l'émission

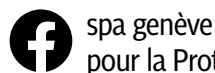
**DIRECT  
NEWS**  
by Michel Robadin

suivez-nous  
direct-news.info  
facebook.com/DirectNewsMR  
facebook.com/sgpabernex

## Suivez-nous



sgpa.ch



spa genève  
pour la Protection des Animaux

NOUVELLES SPA - informations@sgpa.ch - www.sgpa.ch  
Journal officiel de la SPA-Genève Société Genevoise pour la Protection des Animaux.  
Société privée à but non lucratif, qui bénéficie du statut d'utilité publique, ses ressources sont constituées uniquement par les cotisations des membres, des dons et legs.  
Diffusion à tous les membres de la SPA-Genève - Parution 4 x par an.  
Tirage + 9'500 exemplaires

03

Editorial

04-05

L'association Centre de Réadaptation  
des Rapaces

06-07

Une Dame de cœur

08-09

Histoire de marques

## Sommaire

10-11

Adoptez-nous, chiens

12-13

Adoptez-nous, chats

14

Petits animaux  
Adoptés heureux  
Ils nous ont quittés



Une passion reconnue  
d'utilité publique

# Interview

## Ludovic Bourqui, fondateur de l'association CRR



### Comment avez-vous été amené à créer le CRR ?

Passionné depuis toujours par les animaux, je m'en suis toujours occupé, que ce soit au sein de la ferme familiale quand j'étais enfant, ou auprès d'associations plus tard. Avec le temps, j'ai souhaité fonder ma propre association avec mon ami Claude Küntzer pour venir en aide à la faune sauvage. Grâce à l'aide de mon oncle Gérard Bourqui, nous avons pu officiellement lancer le CRR en 2010.

### D'où vous vient votre passion des animaux et des rapaces en particulier ?

J'ai toujours vécu au contact des animaux. Ma famille étant agricultrice, j'ai grandi auprès des vaches et autres animaux de la ferme. Je prenais déjà soin des jeunes rapaces trouvés en difficulté au sol à cette époque. Avec le temps, je me suis de plus en plus passionné pour les oiseaux de basse-cour, et en particulier les anatidés. Au fil de mes expériences au sein de groupes d'aviculture et de protection de la faune, les rapaces m'ont de plus en plus passionné.

### Quelle est la mission première du CRR ?

La mission première du CRR est de recueillir, soigner et relâcher les animaux de la faune sauvage en détresse. Il s'agit d'animaux blessés, malades, orphelins, ou encore piégés dans des dispositifs humains (filets, poubelles, etc.). En 2023, nous avons reçu 1300 animaux (jusqu'à début novembre). Il s'agit autant d'oiseaux que de mammifères, tels que hérissons, écureuils, fouines, renards, ... Nous accueillons aussi les oiseaux domestiques que les propriétaires se voient contraints d'abandonner et nous les remplaçons contre bons soins chez des personnes ayant les infrastructures adéquates.

### Et quelles autres missions remplissez-vous ?

Nous nous sommes donné une mission pédagogique : il nous tient particulièrement à cœur de sensibiliser le public à la biodiversité par le biais de la faune sauvage, des problématiques qu'elle rencontre et des gestes que l'on peut faire pour l'aider. Nous avons ainsi créé une visite du CRR guidée par des bénévoles spécialement formés pour cela. Des particuliers, des classes scolaires ou d'autres groupes peuvent en profiter régulièrement sur rendez-vous (informations sur [www.crr-geneve.ch/visite-crr](http://www.crr-geneve.ch/visite-crr)).



### Quel est le fonctionnement de votre structure ?

Le CRR est une association à but non lucratif et reconnue d'utilité publique. A ce titre, elle fonctionne grâce aux dons des personnes qui nous soutiennent et aux donations de fondations. Le CRR a la chance de pouvoir compter sur une équipe de bénévoles motivés et sur la présence de personnes placées par l'Hospice Général ainsi que de stagiaires. Actuellement, notre équipe régulière compte notamment une assistante vétérinaire-éthologue, une vétérinaire et une ostéopathe animalière afin d'assurer les soins les plus complets possibles. Sans compter la longue expérience de certains de nos autres bénévoles.

### Quels sont vos équipements les plus particuliers ?

Le CRR a la particularité de disposer de 5 tunnels de vol, dont le plus grand fait 50 m de long. Il s'agit des plus longues volières de Suisse romande. Elles nous permettent d'observer le vol des grands oiseaux bientôt prêts à être relâchés. Ils peuvent ainsi réentraîner leur vol après une période de soins, tout en disposant encore de nourriture et de sécurité jusqu'à ce qu'ils soient parfaitement prêts à retrouver leur autonomie. Cette particularité de notre centre nous amène à collaborer régulièrement avec d'autres centres de soins qui, ne possédant pas de telles infrastructures, nous amènent des oiseaux pour la période de réadaptation au vol.

### Parmi vos nombreux projets, lequel vous tient le plus à cœur ?

Nous souhaitons développer notre mission pédagogique en particulier auprès des enfants qui représentent notre avenir. Nous souhaitons ainsi créer un lieu d'accueil particulier pour les écoles ainsi que des documents pédagogiques adaptés aux différents groupes d'âge. Nous souhaitons aussi participer à l'amélioration du bien-être animal en informant toujours mieux le public sur les gestes à faire ou ne pas faire avec la faune sauvage.

### Quelles formes d'aide vous sont le plus utiles actuellement ?

L'aide principale dont nous aurions besoin actuellement, ce sont des fonds pour engager du personnel supplémentaire ainsi que pour couvrir les frais de fonctionnement du centre (soins, nourriture, eau, électricité, etc.). Chaque don nous est précieux. A titre d'exemple, un don de 100 CHF représente un panier repas, autrement dit, le budget nourriture de tous nos pensionnaires pour une journée moyenne.



## Une passion et un amour sans limite

### Catherine Donin de Rosière, une Dame de cœur

#### De quand vous vient cet attachement à la cause animale ?

Depuis toute petite, du plus loin que je me souviens, ayant été élevée principalement en pension avec des principes un peu rigoureux et austères, mon refuge, c'était les animaux quels qu'ils soient.

#### Peut-on parler de passion ?

C'est effectivement une passion. Je me souviens avoir raté un avion et presque un train pour une mouette choquée par une voiture ou encore avoir arrêté un minibus pour un mouton renversé par une moto à Malaga.

#### Vous-même, avez-vous des animaux ?

Bien sûr ! Deux tortues dont une que j'ai depuis 45 ans et l'autre adoptée - son âge ? sans doute 25 ans. Un perroquet exceptionnel d'intelligence et de malice récupéré et un chien. Notre lapin que j'avais récupéré, nous a quittés au début de cette année après 15 ans

d'amour. Tout ce petit monde vit en liberté et en complète harmonie.

#### Vous êtes un soutien de la SGPA, membre de son conseil de Fondation : dans ce cadre, pouvez-vous nous parler de vos activités ?

J'ai la chance de faire partie de ce conseil qui est extrêmement bien géré à tout point de vue, donc j'y ai trouvé ma place en organisant des soirées en faveur de l'association de la SGPA à des prix abordables pour que cela soit ouvert à tous, avec défilé de couture en compagnie des chiens à adopter, tombola et diverses attractions. Nous allons nous atteler à faire une très belle soirée en 2024 et laisser derrière nous ce Covid qui a restreint nos activités et augmenté le nombre d'abandons.

#### Au gré de vos voyages, êtes-vous amené à vous préoccuper du sort des animaux ?

Lors de mes voyages, je veille à ne jamais laisser un animal souffrir sans lui apporter mon aide. Peu importe le pays où je me trouve, je m'assure d'offrir mon soutien à un animal en détresse. Je reviens du Népal, pays magique pour les animaux. Les habitants sont très pauvres mais non seulement ils savent partager, mais également



donner de l'amour. Toutefois, mon engagement principal en faveur du bien-être animal se concentre en Suisse, où je peux réellement agir pour aider les animaux grâce à la SPGA.

### **Que pensez-vous du traitement des animaux en Suisse ?**

Les animaux en Suisse sont majoritairement bien traités ; reste problématique les changements de vie où l'animal n'a plus sa place, ou les acquisitions coup de cœur. Là, la SGPA joue un grand rôle.

### **Qu'est-ce qui pourrait être amélioré ?**

Que sans interdire la consommation de viande, le transport des animaux et leurs fins soient respectables et dignes, sans souffrance.

Que les amendes pour maltraitance, voire négligence soient plus conséquentes, assorties d'une peine de prison.

Qu'il y ait exonération de la médaille pour les personnes en difficulté financière.












Que les plus démunis puissent accéder aux soins vétérinaires car, là encore, la SGPA se substitue quand elle le peut.



# UNITED LOGOS OF ANIMALS

**UNITED LOGOS  
OF ANIMALS.** 260 ANIMAUX  
RETROUVES  
470 MARQUES  
RÉPERTORIÉES

LE GRAND GUIDE DES MARQUES AVEC DES LOGOS D'ANIMAUX

LOGOS REBI 1993-2011



## United Logos of Animals : l'histoire des marques avec des logos d'animaux.

Chat, chien, lion, puma, serpent, éléphant, licorne... les animaux sont les emblèmes et la joie des plus grandes marques au monde. Le Genevois Xavier Casile explore ce lien dans son nouveau livre « United logos of animals ».

Mais pourquoi cet engouement pour les animaux ? « Après avoir fait une mission de 6 mois au Museum de Genève, j'ai rencontré des gens extraordinaires qui m'ont sensibilisé à la cause animale. J'ai écrit 3 livres en 4 ans, un sur les chauves-souris, un sur les requins et un autre sur la pollution lumineuse... ».

Xavier Casile, auteur et également éditeur de Good Heidi Production, vient de publier « United logos of animals ». Après « SO SWEET ZERLAND », des ouvrages qui présentaient les mythes suisses, le publicitaire s'intéresse au monde animal.

Pourquoi ? « Parce que les marques n'ont cessé de choisir des animaux en guise de totem. Lacoste avec son crocodile, Bacardi avec sa chauve-souris, Peugeot et son lion... la liste est longue ! J'ai travaillé 23 ans en agence de publicité entre Genève et Paris ! Il fallait bien un jour renvoyer l'ascenseur aux animaux ; je l'ai fait à ma manière. »

Xavier Casile répertorie dans la première édition de « United logos of animals » pas moins de 470 marques sur cinq continents ayant 260 animaux dans leurs logos... avec un clin d'œil au logo de Benetton !

L'auteur s'est soigneusement documenté sur chaque marque afin d'analyser en profondeur le lien qui l'unit à son animal totem. Les constructeurs automobiles, par exemple, affichent volontiers un animal pour logo. Pourquoi des chevaux cabrés pour Ferrari ou Porsche ? Ou encore un serpent pour Alfa Romeo ? Suivez le guide ! Pourquoi des chiens pour ENI, HMV ou Black & White ? Des oiseaux pour Twitter, Nestlé ou Auchan et une chouette pour Kering ?

« Souvent, pour les marques centenaires, l'animal a été choisi car les gens ne savaient pas lire ! Comme pour l'aigle et la banque Barclay's ! »

Les animaux imaginaires sont aussi de la partie avec le griffon pour SAAB, le phénix pour Grimbergen. Les marques suisses sont présentes avec la licorne pour les chocolats Frey dont l'entreprise, fondée en 1887 par Robert et Max. Frey, à Aarau, a été reprise par Migros en 1950. Mais le géant orange a conservé la tête de la licorne, la même qui ornaient les armoiries familiales des deux créateurs de l'entreprise.

Ce guide est un bestiaire amusant et instructif à découvrir.

Seul regret : ces associations d'images n'ont jamais servi à la cause animale. Ou pas suffisamment. Une exception cependant : ESSO donne un million de dollars chaque année pour des projets en lien avec la préservation des tigres sauvages d'Asie. Alors que les vélos français Gorille cycles ne reversent que 20 € par vélo vendu à une réserve de Dos argentés en Afrique... On peut mieux faire non ?

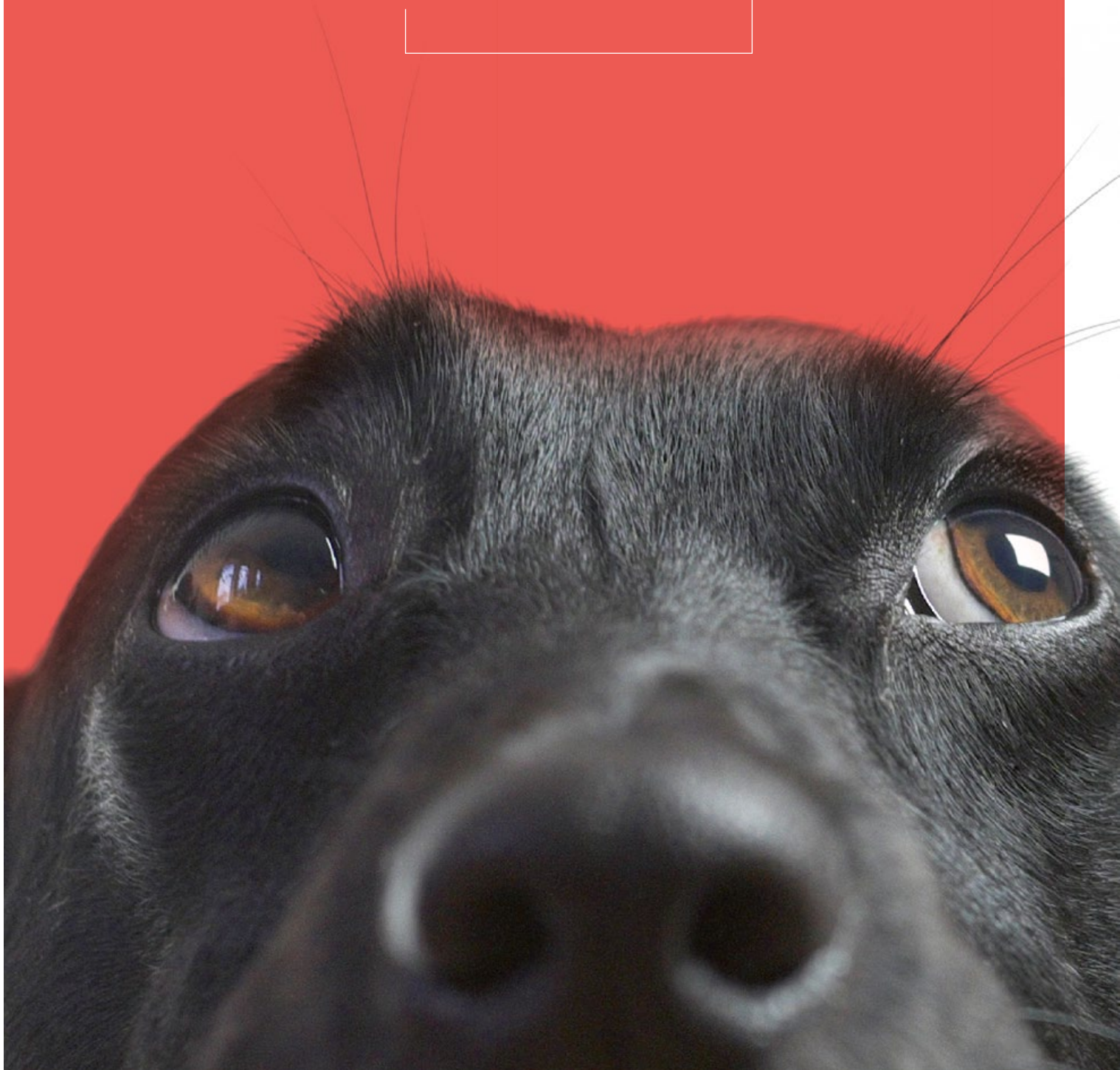
Si le tableau n'est pas très brillant, Xavier Casile rêve de la création d'une fondation : Manimals. A l'image du WWF fondé par 11 pays à Morges en 1961, Manimals pourrait regrouper des marques dont le logo est un animal et récolter des fonds en faveur de la faune sauvage.

Mais en attendant... on pense déjà à la SGPA comme l'a fait l'auteur à l'occasion du lancement de son livre. « Le livre a été lancé lors de leur journée portes ouvertes fin septembre. Ayant toujours eu des animaux à la maison, cela me semblait logique ; et Naya, ma labrador chocolat était d'accord ! J'ai donc proposé à la SPA de Genève une double page afin qu'elle puisse expliquer son action depuis sa création. Et puis il est toujours bon de rappeler ce terrible chiffre : en 2021, 7'100 animaux ont été abandonnés en Suisse ! Et ce sont les chats les plus touchés. »

Et les chats sont bien représentés dans le livre puisque 12 marques sont répertoriées de Le Chat machine à Chouette de Karl Lagerfeld !



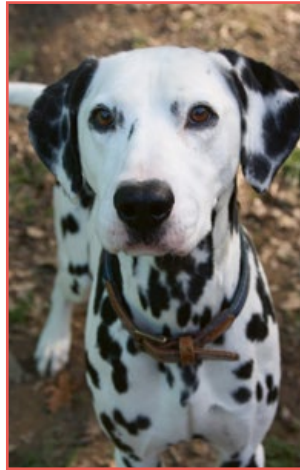
Adoptez-nous





**Baloo**

Mâle American Bully, né le 17.04.2021. Chien un peu craintif et méfiant avec les personnes étrangères, Baloo est sociable avec ses congénères, il peut rester seul quelques heures. Il n'apprécie pas la compagnie des enfants.



**Loy**

Mâle Dalmatien, né le 02.04.2015. Chien très sociable qui s'entend bien avec les enfants et la plupart de ses congénères. Ne reste pas seul et n'aime pas les chats.



**Naya**

Femelle Akita Inu, née le 25.07.2019. Chienne un peu timide. Naya aura besoin de revoir les bases d'éducation. Elle adore la voiture, sait rester seule quelques heures et a vécu avec des chats. Elle ne sera pas placée avec des enfants.



**Gamin**

Mâle croisé Berger d'Anatolie, né le 05.10.2022. Jeune chien de très grande taille, sympa et sociable. Gamin devra être sociabilisé et éduqué.



**Shy**

Femelle Berger Belge Malinois, née le 30.07.2021. Chienne très sociable mais assez protectrice. Exclusive, Shy est sociable avec ses congénères en dehors de son foyer. Elle peut rester seule quelques heures.



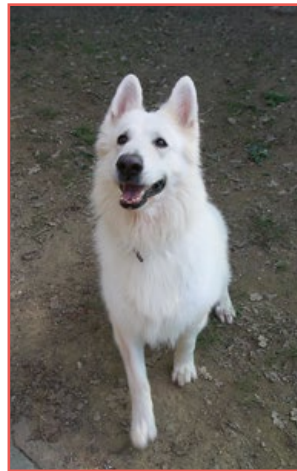
**Moon**

Mâle Beagle, né le 02.05.2018. Gentil chien sociable et affectueux qui sera placé dans une famille sans enfants. Il peut se montrer protecteur de sa maison et de ses maîtres, il apprécie la compagnie de ses congénères, mais pas des chats. Moon peut rester seul quelques heures.



**Fendi**

Femelle Staffie croisée Bully, née le 17.06.2020. Très gentille chienne vive et sportive, affectueuse et sociable. Fendi est habituée à la présence d'enfants par contre elle n'apprécie pas la présence des chats ni de ses congénères. Elle peut rester seule quelques heures.



**Simon**

Mâle Berger blanc Suisse, né le 28.12.2013. Simon est un gentil chien sociable qui s'entend avec les enfants et sait rester seul. Il s'entend avec la plupart de ses congénères. Il ne connaît pas les chats.

**Lona**

Femelle Berger Belge Malinois, née le 17.03.2023. Jeune chienne vive et curieuse, Lona aura besoin de continuer son éducation. Elle peut être un peu craintive quand il y a trop de monde et n'aime pas les enfants. Elle ne s'entend pas avec ses congénères, ni avec les chats.

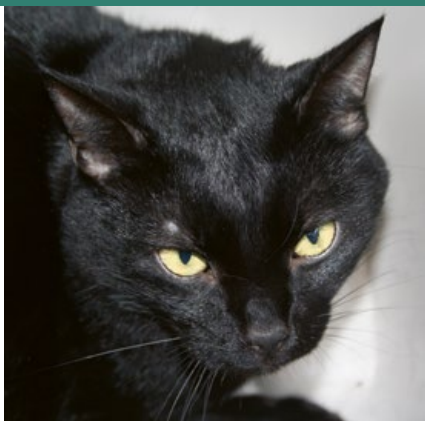


Adoptez-nous



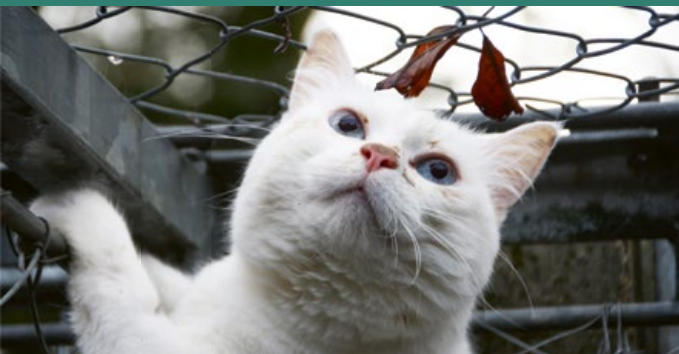
### **Oréo**

Mâle européen, né le 14.04.2017. Gentil chat encore un peu timide. Il apprécie les autres chats et les enfants. Son défaut ? Être diabétique, ce qui nécessite deux injections par jour à heures fixes. Pour appartement.



### **Nana**

Femelle européenne, née le 21.08.2008. Nana est timide. Elle a vécu avec des enfants par contre elle a peur des chiens. Pour appartement.



### **Bianca**

Femelle européenne, née le 01.01.2013. Craintive mais pas méchante. Elle est atteinte du sida des chats (FIV +). Pour appartement.

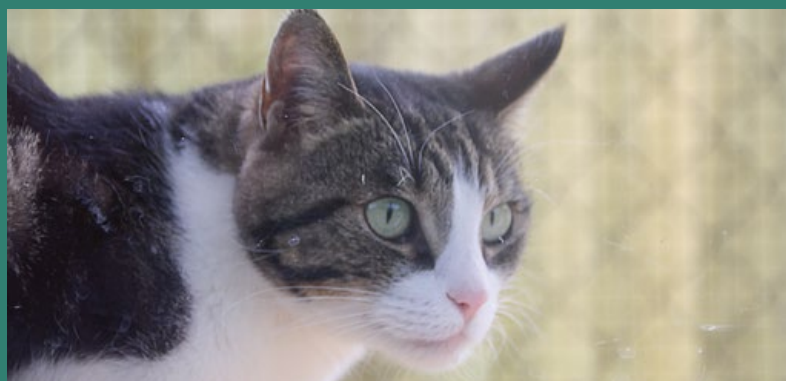
### **Le Chat (minette)**

Femelle européenne, née le 15.02.2019. Très gentille minette mais elle ne s'entend pas avec les autres chats, ni avec les enfants. Pour jardin.



### **Elvis**

Mâle européen, né le 31.03.2021. Gentil chat qui peut avoir tendance au coup de patte facile quand il en a marre. Il sera placé sans enfants. Pour jardin.

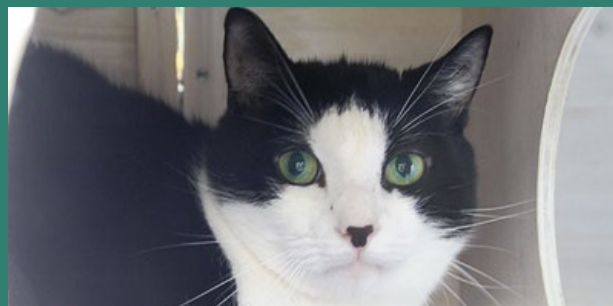


### **Jasmine**

Femelle européenne, née le 25.04.2015. Gentille minette un peu timide mais très caline. Elle sera placée sans enfants car elle en a peur. Elle a vécu en appartement mais sortait sur les toits, elle sera placée avec un accès extérieur car essaie toujours de sortir du balcon et miaule fort. Elle n'aime pas du tout ses congénères, elle sera donc placée sans autres chats. Elle ne connaît pas les chiens. Pour jardin sans grande route.

### **Haku**

Mâle Bengal, né le 02.11.2021. Bengal avec du caractère. Sera placé sans enfants ni autres chats. Pour jardin sans grande route.



### **Marley**

Mâle européen, né le 09.08.2012. Très craintif. Connait les enfants mais se cache. Pour appartement.

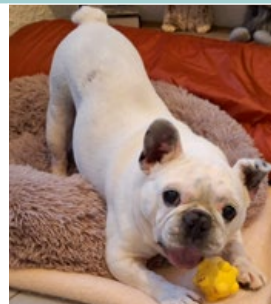
# Petits Animaux

Retrouvez-nous sur [sgpa.ch](http://sgpa.ch)



## HEROS

Voici une photo d'Heros qui découvre sa nouvelle maison et démontre toute sa gentillesse. C'est un super loulou très câlin qui comprend tout !



## Adoptés heureux



## WOOKIE

Voilà déjà une année que nous sommes venus adopter Wookie (anciennement Garfield). On a jamais regretté ce geste. C'est un amour, calme, gentil avec ses congénères. Un vrai pot de colle.



## On ne vous oublie pas

### Snow

Il nous a quittés ce 4 octobre 2023, journée mondiale des animaux et journée de St-François d'Assise protecteur des animaux. Snow était un chien exceptionnel qui aimait tout le monde et était aimé de tous. Il adorait être entouré et recevoir des cadeaux qu'il prenait beaucoup de plaisir à ouvrir !

**Pipi sur canapé ?**

*Essayez*

**FELIWAY!**

Dispositif avec recharge

**PRIX ACTION**

**Frs 28.-**

sur présentation  
de cette annonce



**PHARMACIE DE GRENUS**  
et vétérinaire

Place de Grenus Manor 022 732 53 20

**L'art de  
l'impression**



**gremper®**



Gremper SA

Bâle / Pratteln

[www.gremper.ch](http://www.gremper.ch)



# **SOCIETE GENEVOISE POUR LA PROTECTION DES ANIMAUX REFUGE DE VAILLY**

**ABANDONS**

Ouvert tous les jours

24h / 24h



[informations@sgpa.ch](mailto:informations@sgpa.ch)



[www.sgpa.ch](http://www.sgpa.ch)

**PENSIONS**

Ouvert tous les jours

De 8h à 12h et de 13h30 à 18:30

**ADOPTIONS**

Lundi au Vendredi de 14h à 17h

Week-end sur rendez-vous



SPA Genève - SGPA



022 757 13 23

**BALADES**

Lundi au Vendredi

De 10h à 13h

# ALIMENTATION ADAPTÉE AUX BESOINS

Parce que chaque chien  
et chaque chat est unique.

Chez ROYAL CANIN®, nous nous sommes fixés comme tâche de ne développer que des aliments sains, sûrs et équilibrés, adaptés aux besoins individuels des chats et des chiens.

Pour en savoir plus sur nos produits pour chats et chiens:  
[royalcanin.com/ch](http://royalcanin.com/ch)



**Vous pouvez également demander conseil à notre équipe CUSTOMER CARE:**

Téléphone: +41 (0) - 844 844 448 - E-mail: [customercare.ch@royalcanin.com](mailto:customercare.ch@royalcanin.com) - ROYAL CANIN (Suisse) SA - Baarermattstrasse 6 - 6340 Baar

# Protéger ses enfants, c'est miser sur une fondation solide.

150 ans d'engagement bénévole  
au seul service des **orphelins**  
et **enfants d'invalides**.

BELLES



[www.fsmo.ch](http://www.fsmo.ch)

**fsmo**  
150 ANS